

Comité Estatal de Sanidad Vegetal de Jalisco, A.C. Campaña Contra Malezas Reglamentadas

Informe mensual No. 10

Diciembre 2016

Antecedentes.

En el mes de noviembre se trabajó en 7 municipios del estado, dividido en dos Juntas Locales (Región Ciénega Altos y Región Sierra de Amula), de estos municipios se detectó a *Rottboellia cochinchinensis* en Autlán de Navarro, El Grullo, El Limón, La Barca, Ocotlán, Poncitlán y Zapotlán del Rey, con un promedio de .15 plantas/m². Esta maleza presentándose en cultivo agave, caña de azúcar, eucalipto, limón, maíz. *Urochloa panicoides* se detectó en 62.90 ha en cultivos de caña de azúcar y pasto en el municipio de El Grullo, con una infestación de .12 plantas/m². Para este mes, lo que refiere a superficie labor se contabiliza 951.81 ha. Dentro de superficie muestreada y predios muestreados se realizaron 13 con un total de 62.90 hectáreas.

Situación fitosanitaria.

Durante el mes de diciembre de 2016, continuaron las acciones de campaña en las dos Juntas Locales de Sanidad Vegetal (Región Ciénega Altos y Región Sierra de Amula) donde opera el programa. Los municipios donde se trabajó este mes fueron Atotonilco El Alto, Autlán de Navarro, El Grullo, El Limón, Jamay, La Barca, Ocotlán, Poncitlán (**Figura 1**). Siendo los municipios infestados Atotonilco El Alto, Autlán de Navarro, El Grullo, El Limón, Jamay, La Barca, Ocotlán y Poncitlán, estos con presencia de *Rottboellia cochinchinensis* con promedio de infestación de .19 plantas/m² en una superficie afectada de 391.41 hectáreas, siendo el cultivo afectado agave, caña de azúcar, limón, maíz, pasto y sorgo. *Urochloa panicoides* se detectó en 43.5 ha en cultivos de caña de azúcar y maíz en los municipios de Autlán de Navarro y El Grullo, con una infestación de .26 plantas/m².

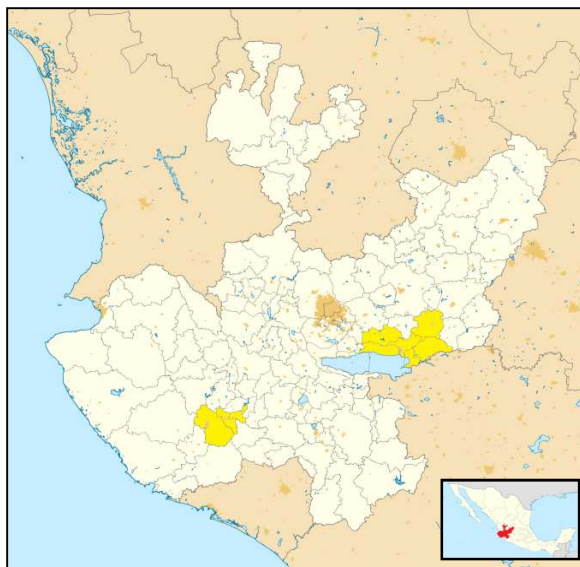
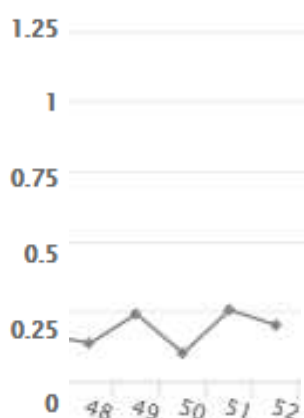


Figura 1. Municipios atendidos través de la campaña en el mes de diciembre de 2016.

- ***Cuscuta* spp., *C. indecora*, *C. corymbosa* y *C. costaricensis*:** En este mes no se detectaron malezas de estas especies. Desde 2015 no se encontraron *Cuscuta* spp. en los municipios con diagnóstico “Positivo”, debido a que realizaron rotación de cultivo así eliminando el cultivo huésped.
- ***Rottboellia cochinchinensis*:** Esta maleza se detectó en 391.41 hectáreas, en los municipios de Atotonilco El Alto, Autlán de Navarro, El Grullo, El Limón, Jamay, La Barca, Ocotlán y Poncitlán, con un porcentaje de infestación de .19 plantas/m². Los cultivos en donde se detectó fueron en agave, caña de azúcar, limón, maíz, pasto y sorgo. (**Grafica 1**).
- ***Urochloa panicoides*:** En este mes se detectó presencia de esta maleza en los municipios de Autlán de Navarro y El Grullo, con una superficie afectada de 62.9 hectáreas y un porcentaje de infestación de .26 plantas/m². Los cultivos afectados son caña de azúcar y maíz (**Grafica 1**).

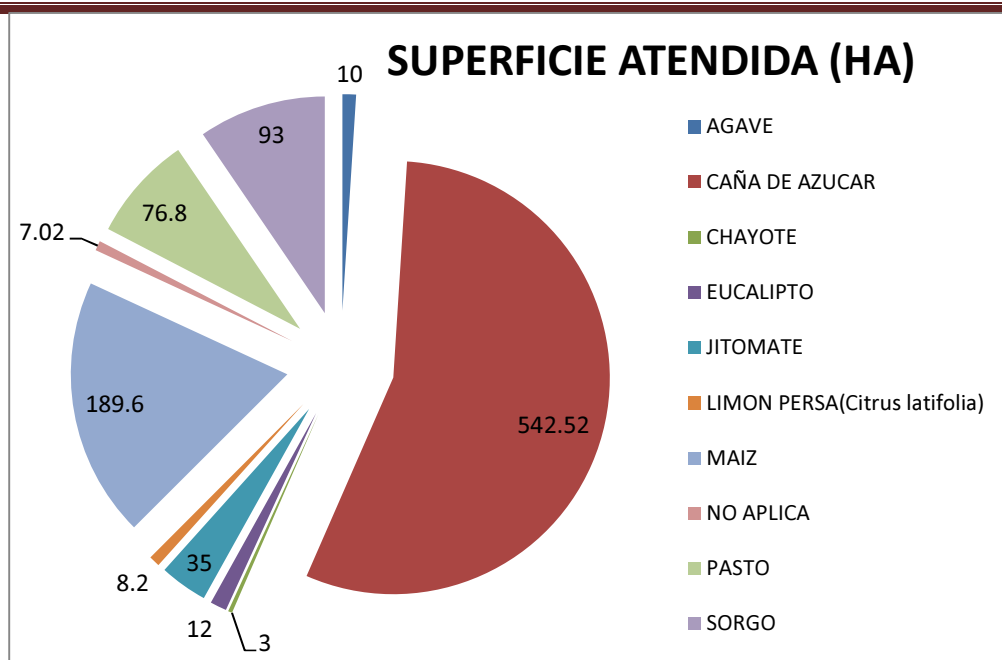


Grafica 1. Comportamiento poblacional de las malezas durante el mes de diciembre (semana 48 a la 52). Fuente: SIMMAREG, 2016.

Acciones fitosanitarias

Mapeo. Dentro de esta acción se realizó 169.54 hectáreas dentro de las dos J.L.S.V. en las que opera la campaña.

Muestreo. En las subacciones de superficie muestreada y sitios muestreados se reporta 15 predios con 43.50 hectáreas en total. Lo que refiere a superficie labor se realizaron 933.64 ha, siendo los cultivos beneficiados agave, caña de azúcar, chayote, eucalipto, jitomate, limón, maíz, pasto y sorgo (**Gráfica 2**).



Grafica 2. Cultivo y superficie (ha) atendida en el mes de diciembre de 2016.

En lo referente al comportamiento poblacional de las malezas reglamentadas se registró en el mes de diciembre un porcentaje promedio de infestación a nivel estatal de .20 plantas/m².

Manejo de focos de infestación. En este mes se realizaron 39 focos de infestación con los siguientes resultados (**Cuadro 1**).

MUNICIPIO	CULTIVO	SUP. AFECTADA HAS	SUP. CONTROLADA HAS	PREDIO	PRODUCTOR (S)	MALEZA
Autlán de Navarro	Caña de Azúcar	23.2	23.2	7	7	<i>Urochloa panicoides</i>
El Grullo	Caña de Azúcar	104.4	104.4	29	28	<i>Urochloa panicoides</i>
	Total	127.6	127.6	36	35	
El Limón	Sandía	2	2	1	1	<i>Rottboellia cochinchinensis</i>
La Barca	Maíz	12	12	1	1	<i>Rottboellia cochinchinensis</i>
Poncitlán	Maíz	6	6	1	1	<i>Rottboellia cochinchinensis</i>
	Total	20	20	3	3	
TOTAL		147.6	147.6	39	38	

Cuadro 1. Cultivos beneficiados por el control de focos de infestación en el mes de diciembre 2016.

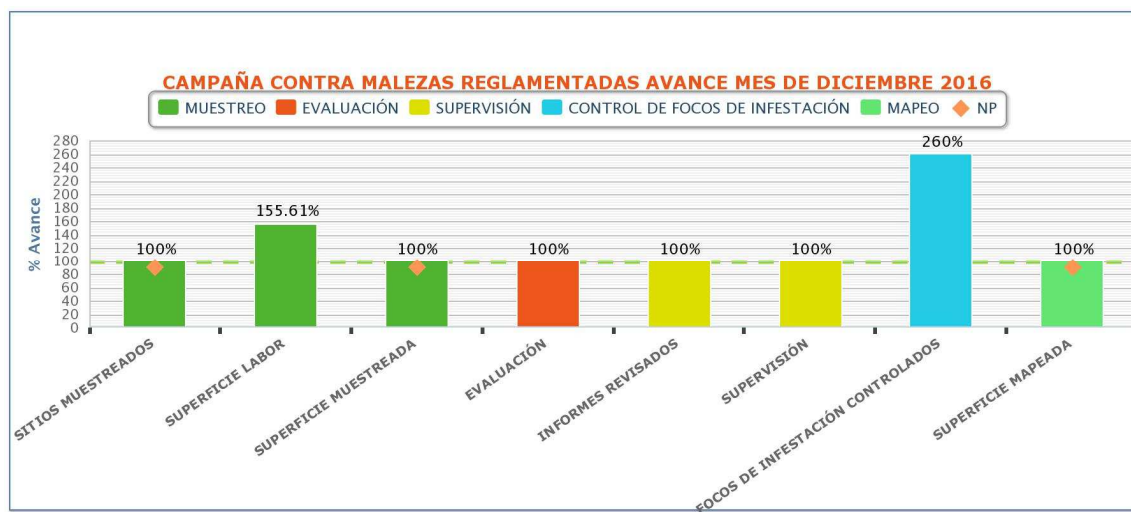
"Este programa es público, ajeno a cualquier partido político. Queda prohibido el uso para fines distintos a los establecidos en el programa".

Supervisión. Con el objetivo de detectar áreas de oportunidad y mejora en la operatividad del proyecto fitosanitario, se han realizado 2 supervisiones por parte del responsable de la campaña hacia los técnicos que colaboran en la campaña (**Cuadro 2**).

Supervisor	Municipio	Tipo de Supervisión	Sustento	Descripción Sustento	Técnico Supervisado
Quintero Fuentes Víctor	Ocotlán	Mixta	Si	Informe/Acta de supervisión	Ramírez Oregel Eduardo
Quintero Fuentes Víctor	Autlán De Navarro	Mixta	Si	Informe/Acta de supervisión	León Arriola María Avelina

Cuadro 2. Relación de técnicos supervisados en el mes de diciembre 2016.

Cumplimiento de metas. En el mes de diciembre se reporta una superficie muestreada y predios muestreados de 15 con un total de 43.50 has, lo que respecta a superficie labor se realizo 933.64 ha. (**Grafica 3**) (**Cuadro 4**).



Grafica 3. Avances registrados por sub-acción en el mes de diciembre 2016.

COMPONENTE (O SUBCOMPONENTE)	DEL INCENTIVO DE SANIDAD, SANIDAD VEGETAL
UNIDAD RESPONSABLE	DIRECCIÓN GENERAL DE SANIDAD VEGETAL
ENTIDAD FEDERATIVA	JALISCO
ORGANISMO AUXILIAR	COMITÉ ESTATAL DE SANIDAD VEGETAL DE JALISCO
PROGRAMA DE TRABAJO	CAMPAÑA CONTRA MALEZAS REGLAMENTADAS
PRESUPUESTO LIBERADO POR FOFAE	Indicar fecha:
MES DE INFORME	INFORME CORRESPONDIENTE AL MES DE DICIEMBRE DE 2016

"Este programa es público, ajeno a cualquier partido político. Queda prohibido el uso para fines distintos a los establecidos en el programa".

ACTIVIDAD/ACCIÓN	UNIDAD DE MEDIDA	FÍSICO					
		PROGRAMADO ANUAL	EN EL MES		ACUMULADO AL MES		
			PROGRAMADO	REALIZADO	PROGRAMADO	REALIZADO	% DE AVANCE
MAPEO							
SUPERFICIE MAPEADA	HECTÁREAS	1,250.00	0.00	169.54	1,250.00	1,397.16	111.8
PUNTOS DE EXPLORACIÓN	NÚMERO	0	0	0	0	0	0.0
SITIOS MAPEADOS	NÚMERO	0	0	0	0	0	0.0
MUESTREO							
SUPERFICIE MUESTREADA	HECTÁREAS	1,650.00	0.00	43.50	1,650.00	1,743.86	105.7
SUPERFICIE LABOR	HECTÁREAS	11,300.00	600.00	933.64	11,300.00	9,178.28	81.2
SITIOS MUESTREADOS	NÚMERO	415	0	15	415	461	111.1
DIAGNÓSTICO							
MUESTRAS	NÚMERO	10	0	0	10	4	40.0
CONTROL DE FOCOS DE INFESTACIÓN							
FOCOS DE INFESTACIÓN CONTROLADOS	NÚMERO	450	15	39	450	435	96.7
CAPACITACIÓN							
CURSOS A TÉCNICOS	NÚMERO	0	0	0	0	0	0.0
PLÁTICAS A PRODUCTORES	NÚMERO	8	0	0	8	5	62.5
DIVULGACIÓN							
IMPRESOS	NÚMERO	0	0	0	0	0	0.0
PINTA DE BARDAS	NÚMERO	0	0	0	0	0	0.0
EVALUACIÓN							
EVALUACIÓN	NÚMERO	1	1	1	1	1	100.0
SUPERVISIÓN							
SUPERVISIÓN	NÚMERO	24	2	2	24	24	100.0
INFORMES REVISADOS	NÚMERO	12	1	1	12	12	100.0

Cuadro 3. Informe físico correspondiente al mes de diciembre de 2016. Fuente: SICAFI, 2016.

Aspecto financiero.

De acuerdo al informe físico-financiero, para el año 2016 se programó la cantidad de 1'050,000.00 pesos para llevar a cabo las acciones contra malezas reglamentadas, de lo cual para este mes se programó \$71,114.00 pesos de los cuales se ejercieron \$87,793.52 **Cuadro 5**).

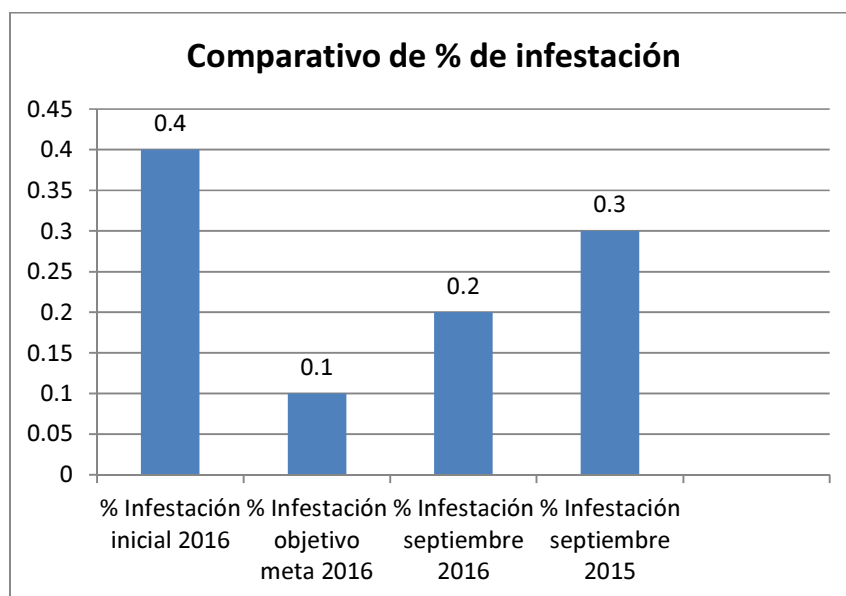
ACTIVIDAD/ACCIÓN	UNIDAD DE MEDIDA	FINANCIERO							OBSERVACIONES Y ACLARACIONES (Incluye precisión de modificaciones y autorizaciones)
		PROGRAMADO ANUAL		EJERCIDO EN EL MES		ACUMULADO AL MES			
		FEDERAL	ESTATAL (Complemento)	FEDERAL	ESTATAL (Complemento)	FEDERAL	ESTATAL (Complemento)	% DE AVANCE	
MAPEO		1.00	0.00	0.00	0.00	0.00	0.00	0.0	
SUPERFICIE MAPEADA	HECTÁREAS								
PUNTOS DE EXPLORACIÓN	NÚMERO								
SITIOS MAPEADOS	NÚMERO								
MUESTREO		259,456.00	0.00	281,609.31	0.00	493,949.05	0.00	190.4	
SUPERFICIE MUESTREADA	HECTÁREAS								
SUPERFICIE LABOR	HECTÁREAS								
SITIOS MUESTREADOS	NÚMERO								
DIAGNÓSTICO		212,781.00	0.00	41,377.08	0.00	202,921.86	0.00	95.4	
MUESTRAS	NÚMERO								
CONTROL DE FOCOS DE INFESTACIÓN		458,531.00	0.00	48,773.47	0.00	195,756.35	0.00	42.7	
FOCOS DE INFESTACIÓN CONTROLADOS	NÚMERO								
CAPACITACIÓN		36,000.00	0.00	12,600.00	0.00	22,600.00	0.00	62.8	
CURSOS A TÉCNICOS	NÚMERO								
PLÁTICAS A PRODUCTORES	NÚMERO								
DIVULGACIÓN		0.00	0.00	0.00	0.00	25,913.60	0.00	0.0	
IMPRESOS	NÚMERO								
PINTA DE BARDAS	NÚMERO								
EVALUACIÓN									
EVALUACIÓN	NÚMERO								
SUPERVISIÓN		83,231.00	0.00	41,500.18	0.00	89,755.76	0.00	107.8	
SUPERVISIÓN	NÚMERO								
INFORMES REVISADOS	NÚMERO								
		1,050,000.00	0.00	425,860.04	0.00	1,030,896.62	0.00	98.2	

Cuadro 5. Informe financiero correspondiente al mes de diciembre de 2016. Fuente: SICAFI, 2016.

Impacto de las acciones fitosanitarias.

Con la implementación de las acciones estratégicas de la campaña se observa una infestación mensual de .20 planta/m², 33% menos comparado con la infestación al año anterior que fue de .30 planta/m² (**Grafica 4**). Durante este mes son bajas las poblaciones de las malezas debido a las acciones implementadas y participación de los productores.

En este mes se beneficiaron 127 productores de diferentes cultivos y 66 zonas comunes (orillas de camino, lotes baldíos, canales, calles, etc.) con las cuales se eliminan probables zonas de infestación de alguna de las malezas reglamentadas.



Gráfica 4. Comparativo de porcentajes de infestación de malezas durante el mes de diciembre de 2016. Fuente: SICAFI, 2016.

Cabe mencionar que hasta la fecha las malezas reglamentadas no han ocasionado daños de importancia económica en zonas de producción agrícola, así mismo protegiéndose 1,962 hectáreas de cultivos de caña de azúcar, maíz, sorgo, pasto entre otros. Con una estimación total de producción de 109,936.60 toneladas con un valor aproximado de 76'105,836.06 millones de pesos.