

Comité Estatal de Sanidad Vegetal de Jalisco, A.C.

Campaña Contra Malezas Reglamentadas

Informe mensual No. 5

Antecedentes.

Mayo 2016

En el mes de abril se trabajó en 6 municipios del estado, dividido en dos Juntas Locales (Región Ciénega Altos y Región Sierra de Amula), de estos municipios se detectó a *Rottboellia cochinchinensis* en Autlán de Navarro y El Grullo, con un promedio de .43 plantas/m². Esta maleza presentándose en cultivo agave, caña de azúcar, chayote, jitomate, maíz, sorgo y pasto. Para este mes, lo que refiere a superficie labor se contabiliza 721.30 ha, debido a un nuevo criterio de cuantificación del SICAFI, dicho criterio no contemplado en las metas mensuales 2016.

Situación fitosanitaria.

Durante el mes de mayo de 2016, continuaron las acciones de campaña en las dos Juntas Locales de Sanidad Vegetal (Región Ciénega Altos y Región Sierra de Amula) donde opera el programa. Los municipios donde se trabajó este mes fueron Atotonilco El Alto, Autlán de Navarro, El Grullo, El Limón, La Barca, Ocotlán y Poncitlán (**Figura 1**). Siendo los municipios infestados Autlán de Navarro y El Grullo, estos con presencia de *Rottboellia cochinchinensis* con promedio de infestación de .19 plantas/m² en una superficie afectada de 158.92 hectáreas, siendo el cultivo afectado la caña de azúcar, limón persa, maíz y pasto.

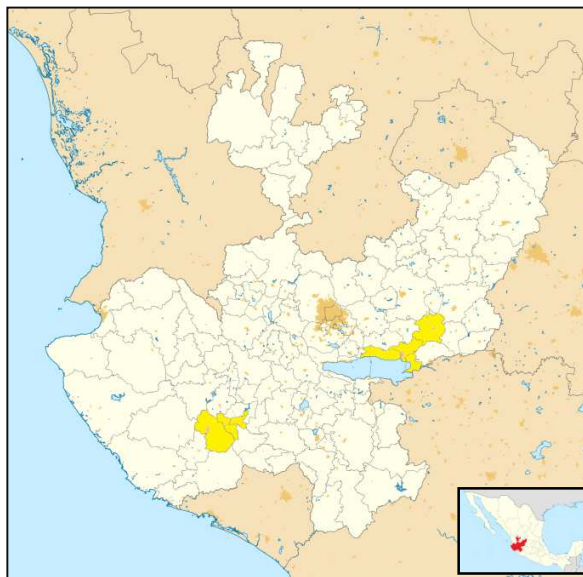
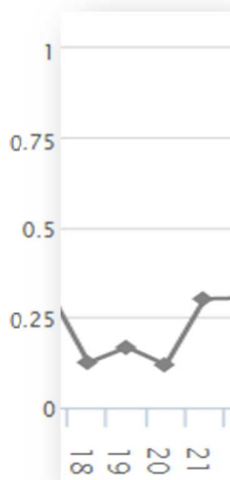


Figura 1. Municipios atendidos través de la campaña en el mes de mayo de 2016.

- ***Cuscuta* spp., *C. indecora*, *C. corymbosa* y *C. costaricensis*:** En este mes no se detectaron malezas de estas especies. Desde 2015 no se encontraron *Cuscuta* spp. en los municipios con diagnóstico “Positivo”, debido a que realizaron rotación de cultivo así eliminando el cultivo huésped.
- ***Rottboellia cochinchinensis*:** Esta maleza se detectó en 158.92 hectáreas, en los municipios de Autlán de Navarro, El Grullo y El Limón con un porcentaje de infestación de .19 plantas/m². Este bajo promedio es debido a las condiciones ambientales poco favorables para la germinación de “la caminadora”, aunque tuvo un ligero aumento en el promedio de infestación no representa un peligro para los productores (**Grafica 1**).
- ***Urochloa panicoides*:** Durante este mes no se encontraron plantas de esta poácea en los predios muestreados, ya que germina avanzada la temporada de lluvias.

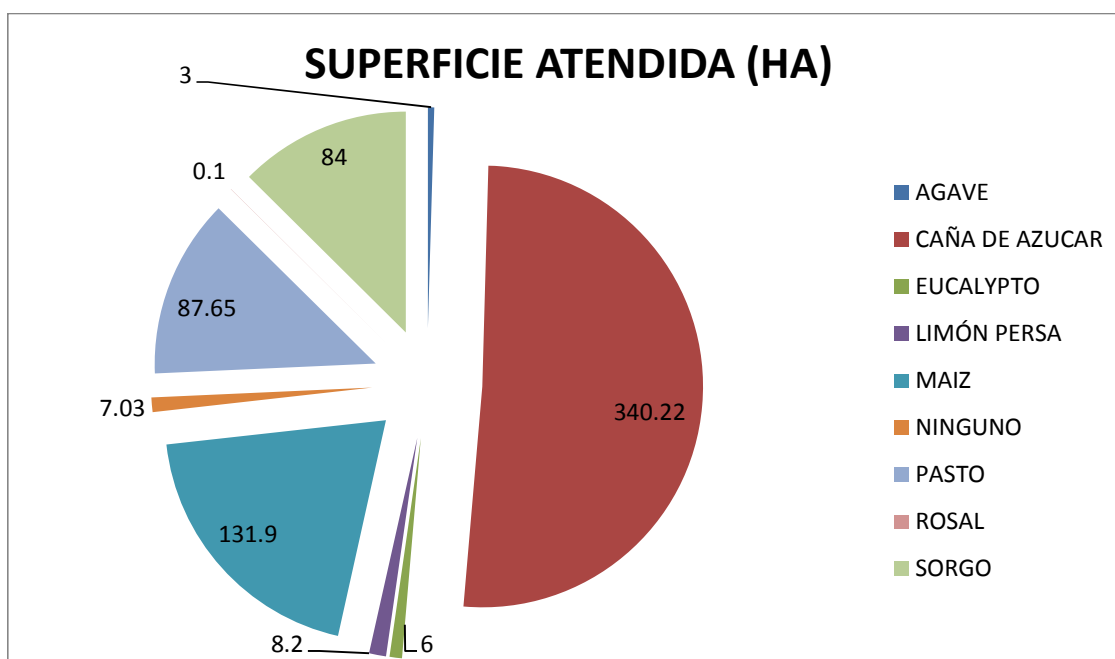


Grafica 1. Comportamiento poblacional de las malezas durante el mes de mayo (semana 18 a la 21). Fuente SIMMAREG, 2016.

Acciones fitosanitarias

Mapeo. Dentro de esta acción se realizaron polígonos en 75 predios con un total de 245.8 hectáreas. En los municipios de Autlán de Navarro, El Grullo y El Limón.

Muestreo. En las subacciones de superficie muestreada y sitios muestreados se reporta 10 hectáreas en 3 predios muestreados. Lo que respecta a superficie labor se realizaron 668.10 ha, siendo los cultivos beneficiados agave, caña de azúcar, eucalipto, limón persa, maíz, pasto, rosál y sorgo (**Grafica 2**).



Grafica 2. Cultivo y superficie (ha) atendida en el mes de mayo de 2016.

En lo referente al comportamiento poblacional de las malezas reglamentadas se registró en el mes de mayo un porcentaje promedio de infestación a nivel estatal de .19 plantas/m². *Rottboellia cochinchinensis* fue la única especie encontrada durante este mes en zonas de cultivo y vegetación silvestre.

Manejo de focos de infestación.

Para este mes no se programaron el control de focos de infestación, derivado de las altas temperaturas que generalmente se presentan en este mes. Complicando la germinación de las malezas cuarentenarias.

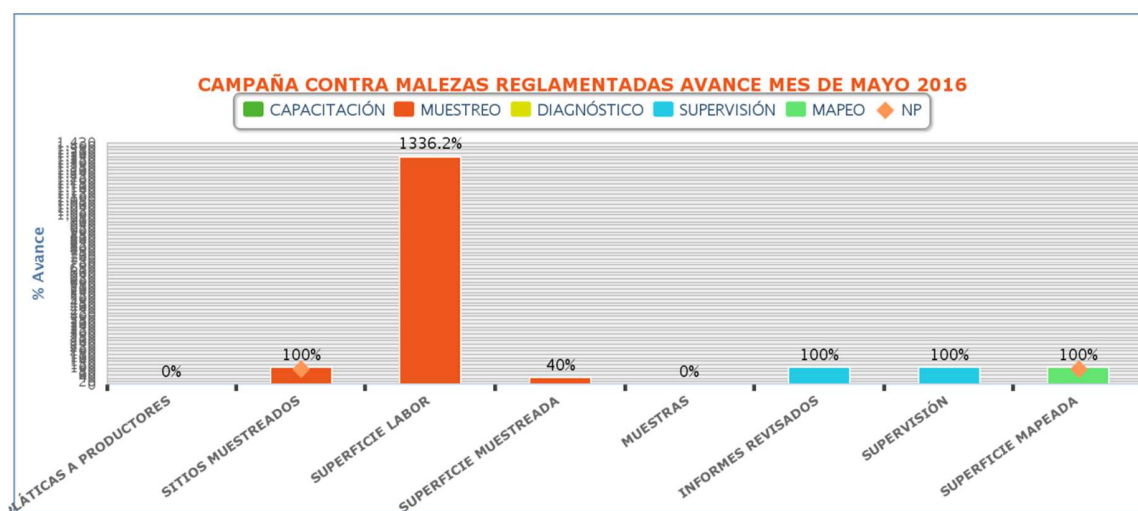
Capacitación. No se realizaron pláticas a productores, debido a que no se presentó oportunidad para esto.

Supervisión. Con el objetivo de detectar áreas de oportunidad y mejora en la operatividad del proyecto fitosanitario, se han realizado 2 supervisiones (documental) por parte del responsable de la campaña hacia los técnicos que colaboran en la campaña (**Cuadro 1**).

Supervisor	Municipio	Tipo de Supervisión	Sustento	Descripción Sustento	Técnico Supervisado
Quintero Fuentes Víctor	Ocotlán	Documental	Si	Informe	Ramírez Oregel Eduardo
Quintero Fuentes Víctor	Autlán De Navarro	Documental	Si	Informe	Aldrete Zepeda Víctor Manuel

Cuadro 1. Relación de técnicos supervisados en mayo 2016.

Cumplimiento de metas. En el mes de mayo se reporta una superficie muestreada de 10 hectáreas en 3 predios y superficie labor de 668.10 ha. (**Grafica 3**). Cabe destacar que este porcentaje alto (1,336.2%) de superficie labor es debido a que se está realizando la segunda visita a aquellas ubicaciones muestreadas por primera vez en el mes anterior (**Cuadro 2**).



Grafica 3. Avances registrados por sub-acción al mes de mayo. Fuente: SICAFI, 2016.

COMPONENTE (O SUBCOMPONENTE)	DEL INCENTIVO DE SANIDAD, SANIDAD VEGETAL
UNIDAD RESPONSABLE	DIRECCIÓN GENERAL DE SANIDAD VEGETAL
ENTIDAD FEDERATIVA	JALISCO
ORGANISMO AUXILIAR	COMITÉ ESTATAL DE SANIDAD VEGETAL DE JALISCO
PROGRAMA DE TRABAJO	CAMPAÑA CONTRA MALEZAS REGLAMENTADAS
PRESUPUESTO LIBERADO POR FOFAE	\$0 Indicar fecha:
MES DE INFORME	INFORME CORRESPONDIENTE AL MES DE MAYO DE 2016

ACTIVIDAD/ACCIÓN	UNIDAD DE MEDIDA	FÍSICO					
		PROG. ANUAL	EN EL MES		ACUMULADO AL MES		
			PROGRAMADO	REALIZADO	PROGRAMADO	REALIZADO	% DE AVANCE
MAPEO							
SUPERFICIE MAPEADA	HECTÁREAS	1,250.00	0.00	245.80	1,250.00	806.43	64.5
PUNTOS DE EXPLORACIÓN	NÚMERO	0	0	0	0	0	0.0
SITIOS MAPEADOS	NÚMERO	0	0	0	0	0	0.0
MUESTREO							
SUPERFICIE MUESTREADA	HECTÁREAS	1,650.00	25.00	10.00	1,200.00	1,512.64	126.1
SUPERFICIE LABOR	HECTÁREAS	11,300.00	50.00	668.10	6,800.00	2,908.38	42.8
SITIOS MUESTREADOS	NÚMERO	415	0	3	215	402	187.0
DIAGNÓSTICO							
MUESTRAS	NÚMERO	10	1	0	2	0	0.0
CONTROL DE FOCOS DE INFESTACIÓN							
FOCOS DE INFESTACIÓN CONTROLADOS	NÚMERO	450	0	0	50	50	100.0
CAPACITACIÓN							
CURSOS A TÉCNICOS	NÚMERO	0	0	0	0	0	0.0
PLÁTICAS A PRODUCTORES	NÚMERO	8	1	0	3	3	100.0
EVALUACIÓN							
EVALUACIÓN	NÚMERO	1	0	0	0	0	0.0
SUPERVISIÓN							
SUPERVISIÓN	NÚMERO	24	2	2	10	10	100.0
INFORMES REVISADOS	NÚMERO	12	1	1	5	5	100.0

Cuadro 2. Informe fisico correspondiente al mes de mayo de 2016. Fuentes: SICAFI, 2016.

Aspecto financiero.

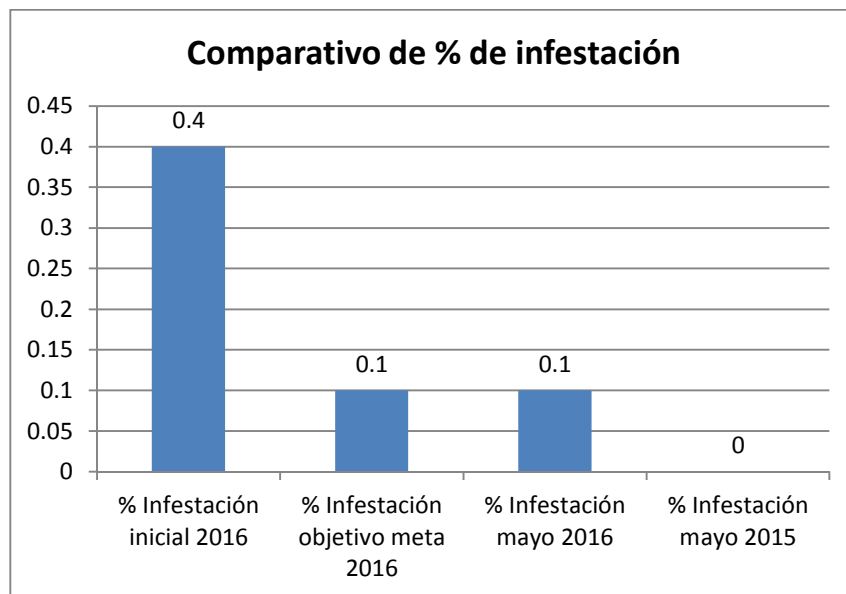
De acuerdo al informe físico-financiero, para el año 2016 se programó la cantidad de 1'050,000.00 pesos para llevar a cabo las acciones contra malezas reglamentadas, de lo cual para este mes se programó \$196,087.22 pesos de los cuales se ejercieron \$43,478.79 (**Cuadro 3**).

ACTIVIDAD/ ACCIÓN	FINANCIERO						
	PROGRAMADO ANUAL		EJERCIDO EN EL MES		ACUMULADO AL MES		
	FEDERAL	ESTATAL (Complemento)	FEDERAL	ESTATAL (Complemento)	FEDERAL	ESTATAL (Complemento)	% DE AVANCE
MAPEO	1.00	0.00	0.00	0.00	0.00	0.00	0.0
SUPERFICIE MAPEADA							
PUNTOS DE EXPLORACIÓN							
SITIOS MAPEADOS							
MUESTREO	259,456.00	0.00	15,851.41	0.00	81,146.87	0.00	78.3
SUPERFICIE MUESTREADA							
SUPERFICIE LABOR SITIOS MUESTREADOS							
DIAGNÓSTICO	212,781.00	0.00	11,024.00	0.00	45,030.00	0.00	55.9
MUESTRAS CONTROL DE FOCOS DE INFESTACIÓN	458,531.00	0.00	14,820.00	0.00	59,280.00	0.00	65.5
FOCOS DE INFESTACIÓN CONTROLADOS							
CAPACITACIÓN	36,000.00	0.00	0.00	0.00	0.00	0.00	0.0
CURSOS A TÉCNICOS							
PLÁTICAS A PRODUCTORES							
EVALUACIÓN							
EVALUACIÓN							
SUPERVISIÓN	83,231.00	0.00	1,783.38	0.00	28,265.14	0.00	120.2
SUPERVISIÓN INFORMES REVISADOS							
	1'050,000.00	0.00	43,478.79	0.00	213,722.01	0.00	64.0

Cuadro 3. Informe financiero correspondiente al mes de mayo de 2016. Fuente: SICAFI, 2016.

Impacto de las acciones fitosanitarias.

Con la implementación de las acciones estratégicas de la campaña se observa una infestación mensual de .19 planta/m², a diferencia del mismo mes del año anterior la infestación fue cero. Durante este mes son nulas o bajas las poblaciones de las malezas debido a su fenología. En este mes se beneficiaron 142 productores de diferentes cultivos y 54 zonas comunes (orillas de camino, lotes baldíos, canales, calles, etc.) con las cuales se eliminan probables zonas de infestación de alguna de las malezas reglamentadas.



Gráfica 4. Comparativo de porcentajes de infestación de malezas durante el mes de mayo de 2016. Fuente: SICAFI, 2016.

Cabe mencionar que hasta la fecha las malezas reglamentadas no han ocasionado daños de importancia económica en zonas de producción agrícola, así mismo protegiéndose 1,962 hectáreas de cultivos de caña de azúcar, maíz, sorgo, pasto entre otros. Con una estimación total de producción de 109,936.60 toneladas con un valor aproximado de 76'105,836.06 millones de pesos.